

Program LEADER

„Abe se nám dobře žilo a abe nám spolem dobře belo“



Manuál pro hodnocení projektů Výběrovou komisí k Výzvě č. 1/2009

Tento pokyn slouží jako podrobný výklad obsahu a míry naplnění Preferenčních kritérií pro členy Výběrové komise MAS a žadatele, kteří předkládají Žádost o dotaci na realizaci projektů v rámci naplňování Strategického plánu LEADER „Abe se nám dobře žilo a abe nám spolem dobře belo“ a to ve

Výzvě č. 1/2009.

Místní akční skupina Na cestě k prosperitě

Víceměřice 26

798 26 Víceměřice



1. Co jsou to preferenční kritéria, k čemu slouží

Preferenční kritéria jsou hodnotícím nástrojem, kterým Výběrová komise posoudí Vaši žádost. Míra naplnění preferenčních kritérií ve spojitosti s obsahem a zaměřením Vašeho projektu formuje výstupy. Hodnocení preferenčních kritérií následuje po kontrole úplnosti, administrativní kontrole a kontrole přijatelnosti. Projekty, které neprojdou kontrolou, nebudou dále hodnoceny Výběrovou komisí. V jednotlivých Fichích jsou stanoveny tzv. **preferenční kritéria**, která pomohou seřadit podané žádosti dle toho, jak která žádost naplňuje cíle dané Fiche, SPL „Abe se nám dobře žilo a abe nám společně dobře bylo“ i PRV.

Existují dva druhy preferenčních kritérií:

a) Povinná preferenční kritéria

jsou stanovena Ministerstvem zemědělství a daná pravidly PRV, jsou tak shodná nejen pro všechny Fiche Programu LEADER „Abe se nám dobře žilo a abe nám společně dobře bylo“, ale i pro všechny Fiche všech ostatních MAS v ČR účastnících se Programu LEADER 2007-2013. MAS však při tvorbě Fichí každému povinnému preferenčnímu kritériu stanovila rozdílné maximální bodové hodnoty, a to pro každou Fichu zvlášť, tj. u každé Fiche je dle jejího zaměření dané kritérium méně či více rozhodující.

b) Preferenční kritéria stanovená MAS

Pravidla PRV umožňují MASKám při přípravě Fichí zařadit také vlastní preferenční kritéria, které zohledňují cíle a zaměření Fichí a Strategického plánu LEADER. Každá Fiche v Programu LEADER „Abe se nám dobře žilo a abe nám společně dobře bylo“ tak má vlastní sadu těchto preferenčních kritérií.

Seznam a maximální bodové hodnoty jednotlivých kritérií najdete pod názvem Kritéria nebo na Řádku 26. příslušné Fiche. Na základě míry jejich naplnění, které budete deklarovat v Žádosti, pak Váš projekt oboduje Výběrová komise MAS a sestaví pořadí projektů za každou Fichu.

Žadatel se k naplnění kritérií zavazuje předem a dle Pravidel musí být schopen prokázat tyto skutečnosti kdykoliv na vyžádání, při kontrolách během realizace i v období vázanosti projektu na účel. Neplnění preferenčních kritérií, za které žadatel získal preferenční body, bude ze strany SZIF sankcionováno a může vést až k neproplacení/vrácení dotace. Proto prosíme, uvádějte do Vaší Žádosti jen pravdivé, reálné a splnitelné hodnoty!!!

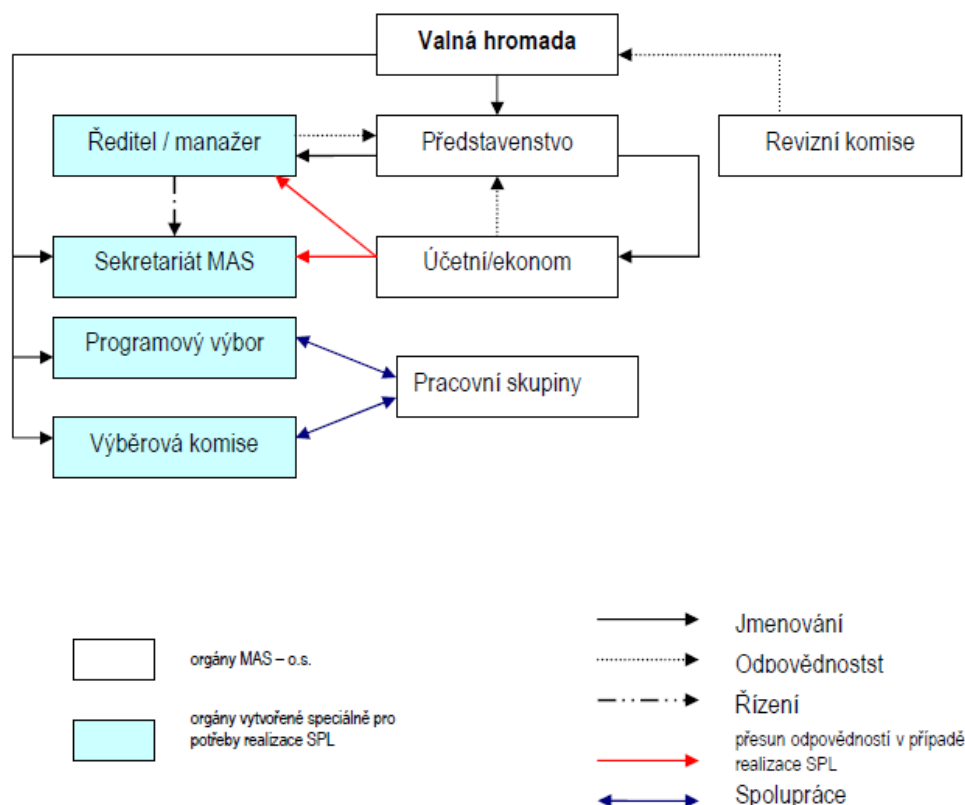
2. Časový plán klíčových aktivit

Aktivita	Časový plán
Výzva č.1/2009	10. srpna 2009
Informační seminář pro žadatele	17. srpna 2009 – Doloplazy
	19. srpna 2009 - Otaslavice
Příjem žádostí	10. září 2009
Konec příjmů žádostí	24. září 2009
Administrativní kontrola	29. 9. – 2. 10. 2009
Předání projektů VK k hodnocení	5.10. 2009
Veřejná obhajoba projektů žadateli	6. a 7. 10. 2009
Jednání Programového výboru	13. 10. 2009
Předání podpořených projektů na RO SZIF	19.10.2009



3. Organizační schéma MAS

Rozhodovací struktura vychází z předpokladu programu Leader. Základem je valné shromáždění místní akční skupiny, která je složena ze zástupců obcí, firem, zemědělských podniků, spolků a zájmových organizací. Tato místní akční skupina má svoje představenstvo, které má devět členů.



Podpůrnými mechanismy realizace záměru jsou výbory:

1. Programový výbor
2. Výběrová komise

Programový výbor

1.	Ing. Jaromír Řezáč	Předseda ZOD Agrispolu Mořice
2.	Milan Ševčík	Myslivecké sdružení Němčice nad Hanou
3.	František Králík	Starosta obce Vrchoslavice
4.	Ing. Mojmír Sokol	podnikatel
5.	Drahoš Kňourek	ČSOP

- Zpracovává a schvaluje příručku pro hodnotící komisi, ve které upřesňuje postupy a bodová kritéria jednotlivých opatření.
- Po předložení zprávy výběrové komise schvaluje přidělení dotací pro jednotlivé projekty a případné přerozdělení alokace mezi fichemi.
- Vypisuje výzvy k podávání projektu.
- Je zodpovědný za dodržení stanovených limitů dotací

- Programový výbor je odpovědný za přípravu a následně schvaluje Strategický plán LEADER.
- Schvaluje hodnotící zprávy a rozhoduje o aktualizacích SPL a fichí a dalších změnách při realizaci programu před žádostí o změnu či oznámením na Státní zemědělský intervenční fond.
- Projednává a schvaluje návrh doporučení k financování projektů před jeho předložením na Státní zemědělský intervenční fond.
- Rozhoduje o změně fichí, finančního plánu i o úpravách finančních alokací v připravovaných a realizovaných výzvěch.
- Řeší stížnosti na postup při realizaci SPL.
 - a. Programový výbor má 5 členů a je složen z vyváženého spektra zájmových skupin MAS Na cestě k prosperitě respektující též jeho územní rozložení.
 - b. Do programového výboru mohou být jmenováni pouze členové MAS Na cestě k prosperitě, přičemž zástupci veřejné správy nemohou tvořit více jak polovinu všech členů výboru.
 - c. Členové výboru volí ze svého středu předsedu, který koordinuje práci výboru a přenáší výsledky jednání na jednání Představenstva nebo Valné hromady.

Výběrová komise

1.	Josef Horák	Předseda Agrodružstvo Tištín
2.	Miroslav Hrubý	Starosta obec Dřevnovice
3.	Josef Fica	Starosta obec Vřesovice
4.	Jarmila Hurčíková	Starostka obec Ondratice
5.	Zdeněk Černý	Myslivecké sdružení Brodek u PV

Výběrovou komisi zřizuje Valná hromada MAS Na cestě k prosperitě jako orgán, který je odpovědný za výběr projektů, kterým bude udělena podpora v rámci realizace Strategického plánu LEADER.

Pravomoci výběrové komise jsou:

- 1) Řešení žádostí o přezkoumání vyřazeného žadatele o dotaci na základě administrativní kontroly.
 - 2) Revize administrativní kontroly a kontroly přijatelnosti prováděné manažerem MAS.
 - 3) Hodnocení přijatých žádostí o dotaci podle preferenčních kritérií, určení pořadí projektů.
 - 4) Výběrová komise při své činnosti přihlíží k doporučení poradních skupin MAS.
- Výběrová komise má 5 členů dle rozhodnutí Valné hromady a je složena z vyváženého spektra zájmových skupin MAS Na cestě k prosperitě respektující rovněž územní rozložení.
 - Do výběrové komise mohou být jmenováni pouze členové MAS Na cestě k prosperitě, přičemž zástupci veřejné správy nesmí tvořit více jak polovinu všech členů výboru.

Střet zájmů

- Pokud člen Výběrové komise zastupuje subjekt, který v daném kole výzvy podává žádost o dotaci, či je jinak podjatý vůči předkládanému projektu, nesmí hodnotit žádosti v rámci dané fiche, do které byl projekt předložen.
- Člen Výběrové komise je povinen tuto skutečnost oznámit, v takovém případě bude při hodnocení nahrazen jiným členem výběrové komise popřípadě náhradníkem, který není v tomto případě podjatý.



Jednací řád

- Hodnocení jednotlivých členů komise jsou neveřejná, zveřejňují se pouze souhrnné výsledky z hodnocení.
- Každá žádost o dotaci je hodnocena minimálně 3 členy Výběrové komise.
- Statut byl schválen na jednání Valné hromady MAS Na cestě k prosperitě dne 21. Října 2008.

4. Postup při hodnocení projektů

1. Přípravná fáze – kancelář MAS

1.1) Pracovníci kanceláře MAS oznámí písemně všem žadatelům termín veřejného slyšení, **termín jednání výběrové komise a termín zasedání Programového výboru, který bude schvalovat výběr projektů.**

1.2) Kancelář MAS zajistí odpovídající prostory pro práci hodnotící komise a další technické prostředky nutné k jejich práci.

1.3) Kancelář MAS pro jednání výběrové komise připraví tyto podklady:

- Seznam všech přijatých žádostí
- Zprávu MAS o výsledcích kontrol úplnosti, administrativních kontrol a kontrol přijatelnosti u všech žádostí
- Žádosti a projekty se všemi přílohami ve 2 pare
- Manuál pro hodnocení projektů
- Formuláře pro hodnocení projektů
- K dispozici budou všechny další dokumenty MAS a pravidla Leaderu

2. Postup při hodnocení a výběru projektů

Hodnocení projektů provede výběrová komise (VK) MAS Na cestě k prosperitě dle předem stanovených preferenčních kritérií. Hodnoceny budou pouze ty projekty, které projdou administrativní kontrolou a kontrolou přijatelnosti projektu. VK bude posuzovat žádosti na základě odevzdaných písemných podkladů (žádost, projekt, přílohy). K lepšímu obeznámení s obsahem projektu slouží veřejná obhajoba projektu.

2.1. **Veřejná obhajoba projektu** – Před jednáním VK se uskuteční veřejná obhajoba projektů před členy výběrové komise. Každý žadatel dostane 5 - 10 minutový prostor k představení svého projektu. Každý člen výběrové komise bude mít možnost se předkladatele projektu zeptat na nejasnou okolnost či doplňující dotaz.

Každý žadatel může výběrové komisi představit svůj projekt. Obhajobu projektu může provést i zástupce. Obhajoba projektů slouží hodnotitelům ke správnému pochopení projektu. Obhajoba není písemně hodnocena a nesmí být promítnuta do závěrečného hodnocení projektu hodnotitele. Obhajoba musí být hodnotitelem objektivně vnímána a nesmí být z jeho strany diskriminující ve smyslu verbální komunikace (výborný řečník/nemluva, vada řeči, vzhled hodnotitele, sympatie apod.).

2.2. Výběrová komise provede hodnocení **projektů** dle preferenčních kritérií, která jsou platná pro konkrétní opatření (fichi), v rámci kterých je na projekt žádána dotace. Jeden projekt budou hodnotit vždy **tři členové** výběrové komise.

- 2.3. Vlastní hodnocení projektů hodnotiteli – každý z hodnotitelů vyhodnotí projekt prostřednictvím formuláře s uvedením počtu bodů za jednotlivá preferenční kritéria a přidělené bodové hodnoty zdůvodní v kolonce komentáře. Uvedené postřehy hodnotitelů budou sloužit jako zpětná vazba poskytovaná manažerem MAS neúspěšným žadatelům.
- 2.4. Předseda výběrové komise společně s manažerem přezkontrolují výsledné součty a předají je k zapsání do připraveného protokolu. Celkový počet bodů pak jako součet těchto průměrných bodových hodnot. V případě, že v hodnocení preferenčních kritérií bude docházet k velkým rozptylům, manažer MAS upozorní na tento rozptyl členy výběrové komise na jejich zasedání, aby se členové mohli k hodnocení vrátit, vyjasnit si ho a případně upravit.
- 2.5. Pověřený pracovník kanceláře zapíše výslednou bodovou hodnotu pro každý hodnocený projekt do připraveného elektronického protokolu. Na základě těchto hodnot potom projekty seřadí v pořadí podle počtu získaných bodů. Souhrnné výsledky bodování se po skončení bodování projektů zveřejní.
- 2.6. Výstupem hodnocení výběrové komise bude seznam projektů bodově ohodnocených seřazených sestupně od projektu s nejvyšším počtem získaných bodů po nejnižší v přehledné tabulce (vždy za každou fichi zvlášť) a s uvedením doporučení schválení/neschválení dotace na konkrétní projekt. Závěrečnou bodovací tabulku podepíše všichni členové komise, sestaví zápis z jednání, který podepíše předseda VK a zasedání VK ukončí. Výběrové komisi bude k dispozici manažer MAS.

5. Procedura jednání Výběrové komise

- 5.1) Každý člen Výběrové komise před výběrem projektu podepíše etický kodex hodnotitele. *(V případě, že člen výběrové komise bude žadatelem – tj. jeho projekt bude hodnocen výběrovou komisí, nebude se účastnit jednání o příslušné fichi.)*
- 5.2) Předseda výběrové komise ve spolupráci s manažerem MAS zajistí, aby každý projekt bodovali nejméně 3 členové výběrové komise.
- 5.3) Bodováním projektu se rozumí posouzení losováním přidělených projektů členy výběrové komise a vyplnění bodovací tabulky (protokolů pro hodnocení projektů)
- 5.4) Hodnocením se rozumí celý proces výběru projektů a společné posouzení a schválení pořadí obodovaných projektů členy výběrové komise

Příklad A: Bude předloženo 6 projektů do jedné fiche, 6 projektů do druhé a 3 do třetí fiche, každý projekt budou hodnotit 3 hodnotitelé

➤ *$6 + 6 + 3 = 15$ projektů $\times 3 = 45 : 5$ hodnotitelů = 9, tzn. že každý hodnotitel bude bodovat 9 projektů*

- 5.6) Z jednání výběrové komise je pořizován zápis, který zaznamená manažer MAS, nebo pověřený pracovník kanceláře MAS.

6. Jednání Programového výboru - postup pro výběr projektů

6.1) Následně po ukončení jednání výběrové komise zasedne programový výbor za účasti předsedy výběrové komise, který na tomto zasedání seznámí s pořadím obodovaných projektů. Na tomto zasedání se rozhodne, které projekty budou navrženy k financování.

6.2.) Rozhodování se musí řídit těmito zásadami:

- Musí se respektovat pořadí, v jakém jsou projekty seřazeny dle bodového hodnocení.
- Musí se respektovat alokace stanovená na jednotlivou fichi. Alokace se nesmí překročit, ale může se nedočerpat v případě, že nebylo podáno dostatek projektů, které splnily kritéria přijatelnosti.

6.3) Programový výbor v takovém případě rozhoduje o přerozdělení alokace určené pro výzvu mezi fichemi tak, aby se celková alokace určená pro výzvu vyčerpala.

6.4) Programový výbor může přesunout nevyčerpanou alokaci z jedné fiche do druhé či dalších.

6.5) Programový výbor rozdělí alokaci tímto způsobem:

a) Jestliže se alokace jedné fiche nevyčerpaná, přesune se do fiche, kde je např.

- Potřeba nejpřesněji naplnit monitorovací indikátory
- Nejvíce žadatelů
- Největší převis celkové požadované dotace

b) Jestliže se pokryje požadavek prvního náhradního projektu, případně dalších náhradních projektů dle výsledků hodnocení VK.

c) V případě, že se přiděluje alokace náhradnímu projektu menší než požadovaná, musí žadatel vyslovit souhlas, že souhlasí se snížením dotace:

- na základě dotazu manažera MAS (nebo předsedy programového výboru), z jednání programového výboru (tento akt musí být veřejně sdělen a potvrzen v zápise)

d) V další fichi se postupuje obdobně jako ve fichi předešlé, popsané v článku 6.6).

6.6) V případě, že celkovou finanční alokaci nebude rozdělena mezi projekty, bude navrženo, aby se požádalo o převedení nevyčerpané částky do příští výzvy v daném roce, nebo do opatření IV.1.1. na administrativu MAS. (*Alokaci přidělenou MAS není možné přesunout do následujícího roku mimo první rok.*)

7. Další ustanovení související s výběrem projektů

7.1) Ze zasedání výběrové komise a z jednání programového výboru bude vypracován:

- Zápis výběrové komise a zápis programového výboru MAS s počtem bodů pro jednotlivé projekty
- Seznam projektů doporučených k financování z výzvy
- Seznam náhradních projektů
- Seznam projektů nedoporučených k financování z výzvy

7.2) Všechny tyto zprávy a seznamy budou předány na RO SZIF.

7.3) Manažer MAS zašle žadatelům nejpozději do 7 kalendářních dnů po jednání Programového výboru doporučený dopis s výsledky hodnocení.

7.4) Manažer MAS předloží RO SZIF žádosti o finanční podporu, projekty a přílohy předložené na MAS. RO SZIF žádosti zaregistruje a předá manažerovi MAS potvrzení o zaregistrování žádosti. Konečný žadatel obdrží od SZIF dopis o zaregistrování žádosti. Projekt je přijatelný pro další administraci pouze v případě, že je shodná s pravidly IV.1.2.

7.5) V případě, že projekt vybraný MAS byl schválen ke spolufinancování, je žadatel písemně vyzván k převzetí Rozhodnutí a k podpisu smlouvy přímo RO SZIF. Žadatel je povinen se před podpisem smlouvy podrobně seznámit s jejím obsahem i s obsahem Rozhodnutí. Podmínky podepisuje žadatel/příjemce pomoci osobně na příslušném RO SZIF.

8. Zajištění osob, které se budou podílet na příjmu, hodnocení a výběru projektů

Do procesu příjmu, hodnocení a výběru žádostí zasáhnou tyto osoby:

- ✓ Manažer MAS
- ✓ Kancelář MAS – tvoří ji ředitel MAS, manažer MAS, případně další pracovníci
- ✓ Předseda výběrové komise (zvolen z členů výběrové komise)
- ✓ Členové výběrové komise MAS
- ✓ Předseda programového výboru MAS
- ✓ Členové programového výboru MAS
- ✓ Poradce SPL – facilitátor je-li určen
- ✓ Žadatelé

Tyto osoby se budou podílet v procesu příjmu a hodnocení žádostí takto:

Manažer MAS:

- Kontrola úplnosti a administrativní kontrola
- hodnocení kritérií přijatelnosti
- vypracování Hodnotící zprávy o kontrole přijatelnosti
- organizace jednání orgánů MAS a příprava podkladových materiálů
- kontrola součtů na hodnotících protokolech
- vytvoření celkového protokolu s pořadím všech projektů dle získaných bodů
- vypracování Hodnotící zprávy výběrové komise a programového výboru MAS a seznamů schválených a neschválených projektů
- předání výše uvedených zpráv na RO SZIF

Kancelář – manažer, asistent projektů:

- příjem žádostí, projektů, příloh
- vyhotovení zápisu o kontrole
- vystavení potvrzení o příjmu žádosti, projektu, příloh
- odeslání žadatelům potvrzení o zaregistrování
- odeslání oznámení o nutnosti oprav nebo doplnění žádostí
- příjem doplněných a opravených žádostí
- sestavení dopisu žadatelům, kteří neprošli hodnocením přijatelnosti
- oznámení termínů konání hodnotících zasedání žadatelům
- organizace hodnotících zasedání, příprava prostor a technických prostředků
- příprava a odeslání sdělení žadateli o nedoporučení jeho žádosti ke spolufinancování

- sestavení zamítacích dopisů žadatelům, kteří nesplnili kritéria přijatelnosti

Předseda výběrové komise:

- ✓ seznámení se s podklady pro hodnocení
- ✓ organizace zasedání výběrové komise
- ✓ kontrola součtů na hodnotících protokolech, vytvoření celkového protokolu s pořadím všech projektů dle získaných bodů
- ✓ podpisy na všech výstupech výběrové komise MAS

Členové výběrové komise:

- ✓ seznámení se s podklady pro hodnocení
- ✓ hodnocení projektů na zasedání
- ✓ vypracování hodnotícího protokolu ke každému hodnocenému projektu
- ✓ podepíše seznam doporučených/nedoporučených projektů

Předseda MAS vykonává povinnosti statutárního zástupce. Předseda MAS nese odpovědnost za výstupy orgánů MAS. Podepisuje písemnosti, které budou zasílány žadatelům nebo předávány na RO SZIF.

9. Bodování dle preferenčních kritérií

Způsob hodnocení povinných kritérií

Kritérium hodnocení	Způsob hodnocení
Vytvoření každého nového pracovního místa	Za každé nově vytvořené pracovní místo předkladatel získá jedno plné bodové hodnocení stanovené fichí.
Uplatňování inovačních přístupů	Projekt přináší technickou inovaci – polovina bodů. Projekt přináší organizační inovace – polovina bodů.
Více odvětvové navrhování projektu	Projekt zapojuje do realizace projektu subjekt z jiného odvětví – polovina bodů. Projekt prokazatelně navazuje na jiný projekt – polovina bodů.
Dopady projektu na mladé lidi do 30 let	V případě fiche Modernizace zemědělských podniků, Rozvoj podnikání na venkově a Cestovní ruch je bodové hodnocení přiděleno v případě, že v rámci projektu bude vytvořeno pracovní místo pro mladé do 30 let. V ostatních případech je polovina bodového hodnocení přidělena v případě, že je mládež zapojena do přípravy projektu a polovina, když je plánováno se zapojením mladých do realizace či využívání výstupů projektu.
Zaměření dopadů projektu na ženy	V případě fiche Modernizace zemědělských podniků, Rozvoj podnikání na venkově a Cestovní ruch je bodové hodnocení přiděleno v případě, že v rámci projektu bude vytvořeno pracovní místo pro ženy do



	30 let. V ostatních případech je polovina bodového hodnocení přidělena v případě, že jsou ženy zapojeny do přípravy projektu a polovina, když je plánováno se zapojením žen do realizace či užívání výstupů projektu.
Projekty se zkrácenou dobou realizace	Přiděluje se plné hodnocení v případě, že projekt bude realizován do 12 měsíců

Hodnocení preferenčních kritérií stanovených MAS je uvedeno přímo ve fichích.

Fiche č. 1 Modernizace zemědělských podniků

Povinná preferenční kritéria	Bodové hodnocení
1. 1. Vytvoření každého nového trvalého pracovního místa (dle metodiky v příloze 6. Pravidel pro opatření IV.1.2.)	5
2. 2. Uplatňování inovačních přístupů.	8
3. 3. Víceodvětvové navrhování a provádění projektu založené na součinnosti mezi subjekty a projekty z různých odvětví místního hospodářství.	10
4. 4. Zaměření dopadů projektu na mladé lidi do 30 let.	3
5. 5. Zaměření dopadů projektu na ženy.	3
6. 6. Projekty se zkrácenou dobou realizace tzn. méně než 12 měsíců (platí pro výzvy v letech 2007, 2008, 2009).	5

Preferenční kritéria stanovená MAS	Bodové hodnocení
7. Žadatel předložil v daném kole v rámci fiche pouze jednu žádost (ano 5 bodů, ne 0 bodů)	5
8. Projekt využívá a obnovuje existující nevyužitou stavbu/stavby (ano 10 bodů, ne 0 bodů)	10
9. Podíl příjmů ze zemědělské prvovýroby na celkových příjmech žadatele činí 35 - 40 %	5
10. Podíl příjmů ze zemědělské prvovýroby na celkových příjmech žadatele činí 41 - 44 %	10
11. Podíl příjmů ze zemědělské prvovýroby na celkových příjmech žadatele činí 45 % a více	15
12. Projekt je zaměřen na pořízení nové moderní technologie (ano 10 bodů, ne 0 bodů)	10
13. Projekt rozvíjí využívání obnovitelných zdrojů energie (ano 8 bodů, ne 0 bodů)	8
14. Projekt prokazatelně přispívá k odstranění stávající ekologické zátěže (ano 15 bodů, ne 0 bodů)	15

Postup při shodném počtu bodů

Rozhoduje nižší finanční požadavek žadatele.

V případě shody finančních požadavků rozhoduje časové hledisko, tzn. dříve podané žádosti mají přednost.



Fiche č. 2 Rozvoj podnikání na venkově

Povinná preferenční kritéria	Bodové hodnocení
1. 1. Vytvoření každého nového trvalého pracovního místa (dle metodiky v příloze 6. Pravidel pro opatření IV.1.2.)	10
2. 2. Uplatňování inovačních přístupů.	8
3. 3. Víceodvětvové navrhování a provádění projektu založené na součinnosti mezi subjekty a projekty z různých odvětví místního hospodářství.	10
4. 4. Zaměření dopadů projektu na mladé lidi do 30 let.	6
5. 5. Zaměření dopadů projektu na ženy.	6
6. 6. Projekty se zkrácenou dobou realizace tzn. méně než 12 měsíců (platí pro výzvy v letech 2007, 2008,2009).	5

Preferenční kritéria stanovená MAS	Bodové hodnocení
7. Obec, na jejímž území je projekt realizován, má 500 a méně obyvatel	10
8. Obec, na jejímž území je projekt realizován, má 501 - 1000 obyvatel	8
9. Obec, na jejímž území je projekt realizován, má 1001 - 1500 obyvatel	5
10. Projekt využívá a obnovuje existující nevyužívanou stavbu/stavbu (ano 10 bodů, ne 0 bodů)	10
11. Žadatel předložil v daném kole v rámci fiche pouze jednu žádost (ano 5 bodů, ne 0 bodů)	5
12. Žadatelem je podnikatel s kratší než dvouletou historií podnikání (ano 5 bodů, ne 0 bodů)	5
13. Projekt využívá obnovitelné zdroje energie (ano 5 bodů, ne 0 bodů)	5

Postup při shodném počtu bodů

Rozhoduje nižší finanční požadavek žadatele.

V případě shody finančních požadavků rozhoduje časové hledisko, tzn. dříve podané žádosti mají přednost.

Fiche č. 5 Veřejná prostranství

Povinná preferenční kritéria	Bodové hodnocení
1. 1. Vytvoření každého nového trvalého pracovního místa (dle metodiky v příloze 6. Pravidel pro opatření IV.1.2.)	3
2. 2. Uplatňování inovačních přístupů.	8
3. 3. Víceodvětvové navrhování a provádění projektu založené na součinnosti mezi subjekty a projekty z různých odvětví místního hospodářství.	10
4. 4. Zaměření dopadů projektu na mladé lidi do 30 let.	8
5. 5. Zaměření dopadů projektu na ženy.	8
6. 6. Projekty se zkrácenou dobou realizace tzn. méně než 12 měsíců (platí pro výzvy v letech 2007, 2008,2009).	5

Preferenční kritéria stanovená MAS	Bodové hodnocení
7. Žadatel předložil v daném kole v rámci fiche pouze jednu žádost (ano 5 b., ne 0 b.)	5
8. Projekt je provázán s již realizovanou či s již přijatou a schválenou investiční akcí (ano 5 b., ne 0 b.)	5
9. Zapojení místních obyvatel a spolků do plánování, realizace (ve fázi přípravy 5 b., ve fázi přípravy a realizace 10 b., ve fázi přípravy, realizace a údržby 5 b.)	15
10. Projekt obsahuje prvky zvyšující atraktivitu veřejného prostranství (ano 8b., částečně 4 b., ne 0 b.) Prvky např. zeleň, lavičky, pítka, houpačka. Zvýhodnění zařazení originálních interaktivních prvků zvyšující atraktivitu veřejných prostranství	8
11. Zvýšení bezpečnosti na veřejných prostranstvích (ano 5 b., ne 0 b.) (retardéry, oplocení)	5

Postup při shodném počtu bodů

Rozhoduje nižší finanční požadavek žadatele.

V případě shody finančních požadavků rozhoduje časové hledisko, tzn. dříve podané žádosti mají přednost.

Fiche č. 6 Sociální infrastruktura obcí

Povinná preferenční kritéria	Bodové hodnocení
1. 1. Vytvoření každého nového trvalého pracovního místa (dle metodiky v příloze 6. Pravidel pro opatření IV.1.2.)	3
2. 2. Uplatňování inovačních přístupů.	8
3. 3. Víceodvětvové navrhování a provádění projektu založené na součinnosti mezi subjekty a projekty z různých odvětví místního hospodářství.	10
4. 4. Zaměření dopadů projektu na mladé lidi do 30 let.	8
5. 5. Zaměření dopadů projektu na ženy.	8
6. 6. Projekty se zkrácenou dobou realizace tzn. méně než 12 měsíců (platí pro výzvy v letech 2007, 2008,2009).	5

Preferenční kritéria stanovená MAS Bodové hodnocení	
7. Multifunkční objekt - projekt je realizován jako víceúčelové zařízení pro minimálně tři účely (ano 5b, ne 0b) Konkrétně popsat účel, ze kterých využití zřejmě vyplývá , nestačí obecná rovina jako je sportovní, kulturní, společenská. Uváděný účel musí být spojen s výdaji, které jsou předmětem projektu	5

8. Projekt využívá a obnovuje nevyužitou stavbu/stavby (ano 10b., ne 0b.)	10
9. Projekt je realizován jako zázemí pro tradiční nebo tradici zakládající akci/akce (ano 10 b., ne 0b.) Z popisu projektu musí vyplynout, že projekt pomůže udržet/rozvinout tradiční akce, tedy že akce již má svoji historii (alespoň jednou pořádaná a proč se bude opakovat – založení tradice).	10
10. Žadatel předložil v daném kole na danou fichi pouze jednu žádost (ano 5b., ne 0b.)	5
11. Význam pro území (1 - 2 obcí 2b., 3 - 4 obcí 4b., 5 a více obcí 6b.)	2
12. Zapojení veřejnosti do plánování, realizace projektu (ano 9b., částečně 4 b., ne 0 b.) Dostatečně – zapojení veřejnosti vhodným způsobem, musí být proveden s dostatečným časovým předstihem a z projektu zřejmé, že žadatel využil připomínky veřejnosti pro dopracování projektu. Z projektu je zřejmé zapojení cílové skupiny, pro kterou jsou výstup projektu určen.	9
Částečně – došlo k zapojení veřejnosti, ale není zřejmé zda veřejnost mohla přípravu projektu ovlivnit, není zřejmé zda byly zapojeny cílové skupiny projektu.	4

Postup při shodném počtu bodů

Rozhoduje nižší finanční požadavek žadatele.

V případě shody finančních požadavků rozhoduje časové hledisko, tzn. dříve podané žádosti mají přednost.

Pravidla pro hodnocení a výběr projektů schválil Programový výbor MAS Na cestě k prosperitě dne 24.8.2009.

V platnost vstupují dnem schválení, kdy budou zveřejněna na webových stránkách MAS.