

Program LEADER

„Abe se nám dobře žilo a abe nám spolem dobře belo“



Manuál pro hodnocení projektů Výběrovou komisí

k Výzvě č. 7/2014

Tento pokyn slouží jako podrobný výklad obsahu a míry naplnění Preferenčních kritérií pro členy Výběrové komise MAS a žadatele, kteří předkládají Žádost o dotaci na realizaci projektů v rámci naplňování Strategického plánu LEADER „Abe se nám dobře žilo a abe nám spolem dobře belo“, a to ve Výzvě č. 7/2014.

Tento materiál obsahuje ustanovení „předpisu pro transparentnost výběru projektů v rámci opatření IV.1.2 a zamezení střetu zájmů“.

Místní akční skupina Na cestě k prosperitě, o.s.

Doloplazy 15

798 26 Nezamyslice

Kontaktní osoby:

Mgr. Vlč Dominik – ředitel MAS

Tel.: 774 868 837, email: nacestekprosperite@seznam.cz

Kouřilová Martina – manažerka MAS

Tel.: 776 149 273, email: nacestekprosperite@seznam.cz



1. Co jsou to preferenční kritéria, k čemu slouží

Preferenční kritéria jsou hodnotícím nástrojem, kterým Výběrová komise posoudí každou předloženou žádost. Míra naplnění preferenčních kritérií ve spojitosti s obsahem a zaměřením projektu formuje výstupy. Hodnocení preferenčních kritérií následuje po kontrole úplnosti, administrativní kontrole a kontrole přijatelnosti. Projekty, které neprojdou kontrolou, nebudou dále hodnoceny Výběrovou komisí.

V jednotlivých Fichích jsou stanoveny tzv. **preferenční kritéria**, která pomohou seřadit podané žádosti dle toho, jak která žádost naplňuje cíle dané Fiche, SPL „Abe se nám dobře žilo a abe nám spolek dobře belo“ i PRV.

Existují dva druhy preferenčních kritérií:

a) Povinná preferenční kritéria

Jsou stanovena Ministerstvem zemědělství a daná pravidly PRV, jsou tak shodná nejen pro všechny Fiche Programu LEADER „Abe se nám dobře žilo a abe nám spolek dobře belo“, ale i pro všechny Fiche všech ostatních MAS v ČR účastnicích se Programu LEADER 2008-2013. MAS však při tvorbě Fichí každému povinnému preferenčnímu kritériu stanovila rozdílné maximální bodové hodnoty, a to pro každou Fichi zvlášť, tj. u každé Fiche je dle jejího zaměření dané kritérium méně či více rozhodující.

b) Preferenční kritéria stanovená MAS

Pravidla PRV umožňují MAS při přípravě Fichí zařadit také vlastní preferenční kritéria, která zohledňují cíle a zaměření Fichí a Strategického plánu LEADER. Každá Fiche v Programu LEADER „Abe se nám dobře žilo a abe nám spolek dobře belo“ tak má vlastní sadu těchto preferenčních kritérií.

Seznam a maximální bodové hodnoty jednotlivých kritérií jsou upraveny v příslušné Fichi. Na základě míry jejich naplnění, které bude žadatel deklarovat v Žádosti o dotaci, pak bude jeho projekt obodován Výběrovou komisí MAS, která sestaví pořadí projektů v rámci každé Fiche.

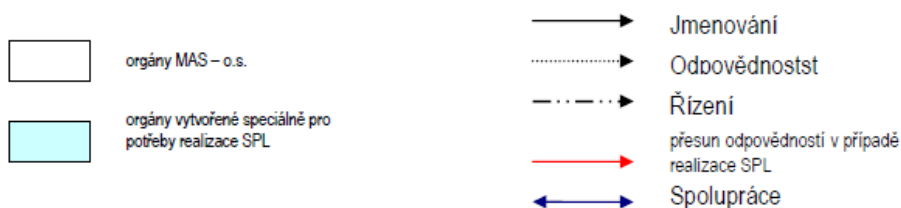
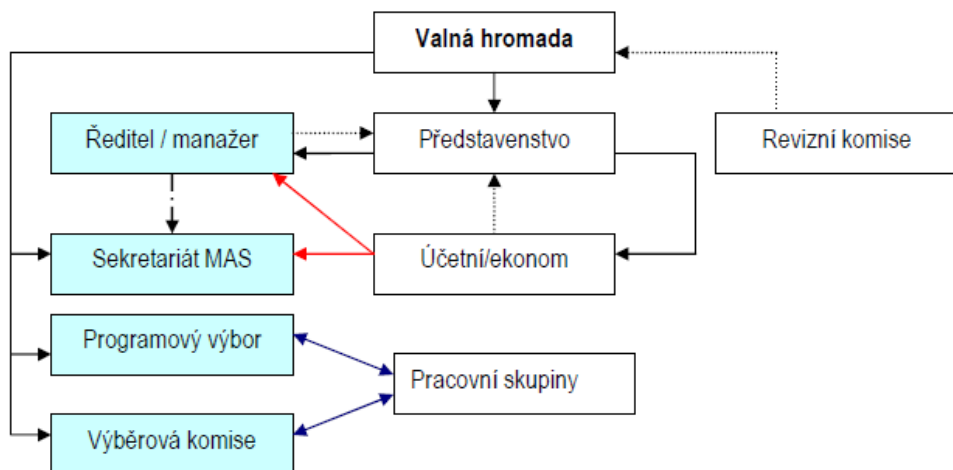
Žadatel se k naplnění kritérií zavazuje předem a dle Pravidel musí být schopen prokázat tyto skutečnosti kdykoliv na vyžádání, při kontrolách během realizace i v období vázanosti projektu na účel. Neplnění preferenčních kritérií, za které žadatel získal preferenční body, bude ze strany SZIF sankcionováno a může vést až k neproplacení/vrácení dotace. Proto prosíme, uvádějte do Vaší Žádosti jen pravdivé, reálné a splnitelné hodnoty!!!

2. Časový plán klíčových aktivit

Aktivita	Časový plán
Výzva č. 7/2014	10. ledna 2014
Informační seminář pro žadatele	16. ledna 2014 v 16,00 – kancelář Doloplazy
Příjem žádostí - zahájení	31. ledna 2014 – kancelář Doloplazy
Konec příjmů žádostí	6. února 2014 – kancelář Doloplazy
Administrativní kontrola	7.2. – 20.2. 2014
Školení členů Výběrové komise	20. února 2014 v 16,00 – kancelář Doloplazy
Předání projektů VK k rozdělení a hodnocení	20. února 2014
Veřejná obhajoba projektů žadateli	27. února 2014 v 15,00 – kancelář Doloplazy
Zasedání členů Výběrové komise	27. února 2014
Zasedání členů Programového výboru	28. února 2014 v 16,00 – kancelář Doloplazy
Předání podpořených projektů na RO SZIF (předpokládaný termín)	3.3. – 14.3. 2014

3. Organizační schéma MAS

Rozhodovací struktura vychází z předpokladu programu Leader. Základem je Valná hromada místní akční skupiny, která je složena ze zástupců obcí, firem, zemědělských podniků, spolků a zájmových organizací. Statutárním orgánem místní akční skupiny je až devítičlenné Představenstvo.



Podpůrnými mechanismy realizace záměru jsou:

1. Programový výbor
2. Výběrová komise

Programový výbor

1.	Ing. Jaromír Řezáč – předseda výboru	ZOD Agrispol Mořice
2.	Milan Ševčík	Myslivecké sdružení Němčice nad Hanou
3.	Jarmila Procházková	Obec Drysice
4.	Ing. Mojmír Sokol	Pila Sokol Otaslavice
5.	Drahoš Kňourek	ZO ČSOP Němčice nad Hanou

- Zpracovává a schvaluje příručku pro hodnotící komisi, ve které upřesňuje postupy a bodová kritéria jednotlivých opatření.
- Po předložení zprávy Výběrové komise schvaluje přidělení dotací pro jednotlivé projekty a případné přerozdělení alokace mezi Fichemi.
- Je zodpovědný za dodržení stanovených limitů dotací

- Schvaluje hodnotící zprávy a rozhoduje o aktualizacích SPL a fichí a dalších změnách při realizaci programu před žádostí o změnu či oznámením na Státní zemědělský intervenční fond.
 - Projednává a schvaluje návrh doporučení k financování projektů před jeho předložením na Státní zemědělský intervenční fond.
 - Rozhoduje o změně Fichí, finančního plánu i o úpravách finančních alokací v připravovaných a realizovaných výzvách.
 - Řeší stížnosti na postup při realizaci SPL.
- a. Programový výbor má 5 členů a je složen z vyváženého spektra zájmových skupin MAS Na cestě k prosperitě respektující též jeho územní rozložení.
 - b. Do Programového výboru mohou být jmenováni pouze členové MAS Na cestě k prosperitě, přičemž zástupci veřejné správy nemohou tvořit více jak polovinu všech členů výboru.
 - c. Členové výboru volí ze svého středu předsedu, který koordinuje práci výboru a přenáší výsledky jednání na jednání Představenstva nebo Valné hromady.

Výběrová komise

1.	Josef Horák – předseda komise	Agrodružstvo Tištín
2.	JUDr. Jarmila Procházková	Obec Vincencov
3.	Ladislav Gazdag	Klub přátel ZUŠ Němčice nad Hanou
4.	Petr Kvapil	TJ Sokol Ondratice
5.	Svatopluk Tesárek	T. J. Sokol Vřesovice
6.	František Žvátora	Velinvestik, s r.o.
7.	Luboš Štolba	NeŠ Kovo s. r. o.
8.	Iva Pluhařová	Městys Brodek u PV
9.	Ing. Jan Vrána	Město Němčice nad Hanou
10.	MVDr. Dušan Procházka	MS Želeč, o. s.
11.	Oto Hons	Obec Vrchoslavice

Výběrovou komisi zřizuje Valná hromada MAS Na cestě k prosperitě jako orgán, který je odpovědný za výběr projektů, kterým bude udělena podpora v rámci realizace Strategického plánu LEADER.

Pravomoci Výběrové komise jsou:

- 1) Řešení žádostí o přezkoumání vyřazeného žadatele o dotaci na základě administrativní kontroly.
 - 2) Revize administrativní kontroly a kontroly přijatelnosti prováděné manažery MAS.
 - 3) Hodnocení přijatých žádostí o dotaci podle preferenčních kritérií, určení pořadí projektů.
 - 4) Výběrová komise při své činnosti přihlíží k doporučení poradních skupin MAS.
- Výběrová komise má 11 členů dle rozhodnutí Valné hromady a je složena z vyváženého spektra zájmových skupin MAS Na cestě k prosperitě respektující rovněž územní rozložení.
 - Do Výběrové komise mohou být jmenováni pouze členové MAS Na cestě k prosperitě, přičemž zástupci veřejné správy nesmí tvořit více jak polovinu všech členů výboru.



Střet zájmů

- Pokud člen Výběrové komise zastupuje subjekt, který v daném kole výzvy podává žádost o dotaci, či je jinak podjatý vůči předkládanému projektu, nesmí hodnotit žádosti v rámci dané Fiche, do které byl projekt předložen.
- Člen Výběrové komise je povinen tuto skutečnost oznámit, v takovém případě bude při hodnocení nahrazen jiným členem Výběrové komise popřípadě náhradníkem, který není v tomto případě podjatý.
- Výběrová komise má minimálně 5 a maximálně 11 členů, kteří jsou jmenováni Valnou hromadou na funkční období 3 let.
- Složení Výběrové komise MAS respektuje ustanovení Pravidel IV.1.1., tzn. Výběrová komise je tvořena minimálně z 50% zástupci soukromé sféry a maximálně z 50% zástupci veřejné sféry.

Jednací řád

- Hodnocení jednotlivých členů komise jsou neveřejná, zveřejňují se pouze souhrnné výsledky z hodnocení.
- Každá žádost o dotaci je hodnocena minimálně 3 členy Výběrové komise.
- Statut Výběrové komise byl schválen na jednání Valné hromady MAS Na cestě k prosperitě dne 21. října 2008. Výběrová komise je řešena také v Čl. 11 Stanov sdružení aktuálních ke dni 5.1. 2010.

4. Postup při hodnocení projektů

1. Přípravná fáze – kancelář MAS

- 1.1.) Pracovníci kanceláře MAS oznámí emailem, popř. telefonicky všem žadatelům termín veřejného slyšení, termín jednání Výběrové komise a termín zasedání Programového výboru, který bude schvalovat výběr projektů.
- 1.2.) Kancelář MAS zajistí odpovídající prostory pro práci hodnotící komise a další technické prostředky nutné k jejich práci.
- 1.3.) Kancelář MAS pro jednání Výběrové komise připraví tyto podklady:
 - Seznam všech přijatých žádostí
 - Zprávu MAS o výsledcích kontrol úplnosti, administrativních kontrol a kontrol přijatelnosti u všech žádostí
 - Žádosti se všemi přílohami
 - Manuál pro hodnocení projektů
 - Formuláře pro hodnocení projektů
 - K dispozici budou všechny další dokumenty MAS a Pravidla PRV

2. Postup při hodnocení a výběru projektů

Hodnocení projektů provede Výběrová komise (VK) MAS Na cestě k prosperitě dle předem stanovených preferenčních kritérií. Hodnoceny budou pouze ty projekty, které projdou administrativní kontrolou a kontrolou přijatelnosti projektu. VK bude posuzovat žádosti na základě odevzdaných písemných podkladů (žádost včetně příloh). K lepšímu obeznámení s obsahem projektu slouží veřejná obhajoba projektu.

- 2.1.) **Veřejná obhajoba projektu:** Před jednáním VK se uskuteční veřejná obhajoba projektů před členy Výběrové komise. Každý žadatel dostane 5-minutový prostor k představení svého projektu. Každý člen Výběrové komise bude mít možnost se předkladatele projektu zeptat na nejasnou okolnost či doplňující dotaz.



Každý žadatel může Výběrové komisi představit svůj projekt. Obhajobu projektu může provést i zástupce. Obhajoba projektů slouží hodnotitelům ke správnému pochopení projektu. Obhajoba musí být hodnotitelem objektivně vnímána a nesmí být z jeho strany diskriminující ve smyslu verbální komunikace (výborný řečník/nemluva, vada řeči, vzhled hodnotitele, sympatie apod.).

- Výběrová komise provede hodnocení projektů dle preferenčních kritérií, která jsou platná pro konkrétní opatření (Fichi), v rámci kterých je na projekt žádána dotace. Jeden projekt budou hodnotit vždy **tři členové** Výběrové komise.
- Vlastní hodnocení projektů hodnotiteli – každý z hodnotitelů vyhodnotí projekt prostřednictvím formuláře s uvedením počtu bodů za jednotlivá preferenční kritéria; přidělené bodové hodnoty popř. zdůvodní vepsanou poznámkou. Uvedené postřehy hodnotitelů budou sloužit jako zpětná vazba poskytovaná manažerem MAS neúspěšným žadatelům.
- Předseda Výběrové komise společně s manažerem překontrolují výsledné součty a předají je k zapsání do připraveného protokolu. V případě, že v hodnocení preferenčních kritérií bude docházet k velkým rozptylům, manažer MAS upozorní na tento rozptyl členy Výběrové komise na jejich zasedání, aby se členové mohli k hodnocení vrátit, vyjasnit si ho a případně upravit.
- Pověřený pracovník kanceláře zapíše výslednou bodovou hodnotu pro každý hodnocený projekt do připraveného elektronického protokolu. Na základě těchto hodnot potom projekty seřadí v pořadí podle počtu získaných bodů. Souhrnné výsledky bodování se po skončení bodování projektů zveřejní.
- Výstupem hodnocení Výběrové komise bude seznam projektů bodově ohodnocených seřazených sestupně od projektu s nejvyšším počtem získaných bodů po nejnižší v přehledné tabulce (vždy za každou Fichi zvlášť) a s uvedením doporučení schválení/neschválení dotace na konkrétní projekt. Závěrečnou bodovací tabulku a závěrečný zápis z jednání podepíše předseda komise. Závěrečnou bodovací tabulku předá předsedovi Programového výboru. Výběrové komisi bude k dispozici manažer MAS.

5. Procedura jednání Výběrové komise

- 5.1.) Každý člen Výběrové komise před výběrem projektu podepíše etický kodex hodnotitele. **(V případě, že člen Výběrové komise bude žadatelem – tj. jeho projekt bude hodnocen Výběrovou komisí, nebude se účastnit jednání o příslušné Fichi.)**
- 5.2.) Předseda Výběrové komise ve spolupráci s manažerem MAS zajistí, aby každý projekt bodovali nejméně 3 členové výběrové komise.
- 5.3.) Bodováním projektu se rozumí posouzení losováním přidělených projektů členy Výběrové komise a vyplnění bodovací tabulky (protokolů pro hodnocení projektů).
- 5.4.) Hodnocením se rozumí celý proces výběru projektů a společné posouzení a schválení pořadí obodovaných projektů členy Výběrové komise.
- 5.5.) Z jednání Výběrové komise je pořizován zápis, který zaznamená manažer MAS, nebo pověřený pracovník kanceláře MAS.

6. Jednání Programového výboru - postup pro výběr projektů

- 6.1.) Následně po ukončení jednání Výběrové komise zasedne Programový výbor za účasti předsedy Výběrové komise, který na tomto zasedání seznámí s pořadím



obodovaných projektů. Na tomto zasedání se rozhodne, které projekty budou navrženy k registraci na RO SZIF.

- 6.2.) Rozhodování se musí řídit těmito zásadami:
 - Musí se respektovat pořadí, v jakém jsou projekty seřazeny dle bodového hodnocení.
 - Musí se respektovat alokace stanovená na jednotlivou Fichi. Alokace ve Fichi se nesmí překročit, ale může se nedočerpat v případě, že nebylo podáno dostatek projektů, které splnily kritéria přijatelnosti.
- 6.3.) Programový výbor v takovém případě rozhoduje o přerozdělení alokace určené pro výzvu mezi Fichemi tak, aby se celková alokace určená pro výzvu vyčerpal.
- 6.4.) Programový výbor může přesunout nevyčerpanou alokaci z jedné Fiche do druhé či dalších.
- 6.5.) Programový výbor rozdělí alokaci tímto způsobem:
 - v případě, že se alokace jedné Fiche nevyčerpaná, přesune Programový výbor finanční prostředky do Fiche, kde je:
 1. nejvíce žadatelů
 2. největší převis celkové požadované dotace
 3. potřeba nej přesněji naplnit monitorovací indikátory
 - V další Fichi se postupuje obdobně jako ve Fichi předešlé, popsané v článku 6.5).
 - Vzhledem ke skutečnosti, že 20. kolo příjmu v rámci PRV bude pravděpodobně posledním v tomto rozpočtovém období, Programový výbor může (po dohodě s žadatelem), v zájmu co nejúplnějšího dočerpání alokace IV.1.2., snížit míru dotace u projektu, který by při ponechání původní míry dotace již nemohl být podpořen. V seznamu vybraných žádostí mohou být uvedeny jen ty žádosti, které lze podpořit v plné výši.
- 6.6.) V případě, že celková finanční alokace nebude rozdělena mezi projekty, bude postupováno dle platných Pravidel IV.1.2.

7. Další ustanovení související s výběrem projektů

- 7.1) Ze zasedání Výběrové komise a z jednání Programového výboru bude vypracován:
 - Zápis Výběrové komise a zápis Programového výboru MAS s počtem bodů pro jednotlivé projekty
 - Seznam projektů doporučených/nedoporučených k financování z výzvy
- 7.2) Všechny tyto, popř. jiné Pravidly předepsané dokumenty, zprávy a seznamy budou předány na RO SZIF.
- 7.3) Manažer MAS zašle žadatelům nejpozději do 7 kalendářních dnů po jednání Programového výboru doporučený dopis s výsledky hodnocení.
- 7.4) Manažer MAS předloží RO SZIF žádosti o finanční podporu, projekty a přílohy předložené na MAS. RO SZIF žádosti zaregistruje a předá manažerovi MAS potvrzení o zaregistrování žádosti. Konečný žadatel obdrží od SZIF dopis o zaregistrování žádosti. Projekt je přijatelný pro další administraci pouze v případě, že je shodný s pravidly IV.1.2.
- 7.5) V případě, že projekt vybraný MAS byl schválen ke spolufinancování, je žadatel písemně vyzván k převzetí Vyrozumění a k podpisu Dohody o poskytnutí dotace přímo



RO SZIF. Žadatel je povinen se před podpisem Dohody podrobně seznámit s jejím obsahem i s obsahem Vyrozumění. Podmínky podepisuje žadatel/příjemce dotace osobně na příslušném RO SZIF.

8. Zajištění osob, které se budou podílet na příjmu, hodnocení a výběru projektů

Do procesu příjmu, hodnocení a výběru žádostí zasáhnou tyto osoby:

- ✓ Kancelář MAS – tvoří ji ředitel/manažer MAS, manažer MAS, případně další pracovníci
- ✓ Předseda Výběrové komise (zvolen ze členů Výběrové komise)
- ✓ Členové Výběrové komise MAS
- ✓ Předseda Programového výboru MAS
- ✓ Členové Programového výboru MAS
- ✓ Poradce SPL – facilitátor je-li určen
- ✓ Žadatelé

Kancelář MAS se bude podílet v procesu příjmu a hodnocení žádostí takto:

- ✓ příjem žádostí, projektů, příloh
- ✓ kontrola úplnosti a administrativní kontrola
- ✓ hodnocení kritérií přijatelnosti
- ✓ vypracování Hodnotící zprávy o kontrole přijatelnosti
- ✓ vystavení potvrzení o příjmu žádosti, projektu, příloh
- ✓ odeslání oznámení o nutnosti oprav nebo doplnění žádostí
- ✓ příjem doplněných a opravených žádostí
- ✓ sestavení dopisu žadatelům, kteří prošli či neprošli hodnocením přijatelnosti
- ✓ organizace jednání orgánů MAS a příprava podkladových materiálů
- ✓ oznámení termínů konání veřejné obhajoby projektů žadatelům
- ✓ organizace hodnotících zasedání, příprava prostor a technických prostředků
- ✓ kontrola součtů na hodnotících protokolech
- ✓ vytvoření celkového protokolu s pořadím všech projektů dle získaných bodů
- ✓ vypracování Hodnotící zprávy Výběrové komise a Programového výboru MAS a seznamů schválených a neschválených projektů
- ✓ předání výše uvedených zpráv na RO SZIF
- ✓ příprava a odeslání sdělení žadateli o doporučení či nedoporučení jeho žádosti k registraci na RO SZIF

Předseda Výběrové komise:

- ✓ seznámení se s podklady pro hodnocení
- ✓ organizace zasedání Výběrové komise
- ✓ kontrola součtů na hodnotících protokolech, vytvoření celkového protokolu s pořadím všech projektů dle získaných bodů
- ✓ podpisy na všech výstupech Výběrové komise MAS

Členové Výběrové komise:

- ✓ seznámení se s podklady pro hodnocení
- ✓ hodnocení projektů na zasedání
- ✓ vypracování hodnotícího protokolu ke každému hodnocenému projektu
- ✓ podepíše seznam doporučených/nedoporučených projektů

Ředitel/manažer MAS nese odpovědnost za výstupy orgánů MAS. Podepisuje písemnosti, které budou zasílány žadatelům nebo předávány na RO SZIF.



9. Bodování dle preferenčních kritérií

V zájmu dosažení maximální možné míry komplexnosti, transparentnosti a přehlednosti nastavení preferenčních kritérií pro žadatele i hodnotitele byl oddíl „Preferenční kritéria“ v rámci všech vyhlášených Fichí sestaven tak, aby jednotlivá kritéria obsahovala veškeré relevantní informace a postupy hodnocení Výběrovou komisí MAS.

Pravidla pro hodnocení a výběr projektů i ustanovení „předpisu pro transparentnost výběru projektů a zamezení střetu zájmů“ schválil Programový výbor MAS Na cestě k prosperitě a jsou zveřejněna na webových stránkách MAS.